

黄河水利职业技术学院数字资源云服务平台使用手册

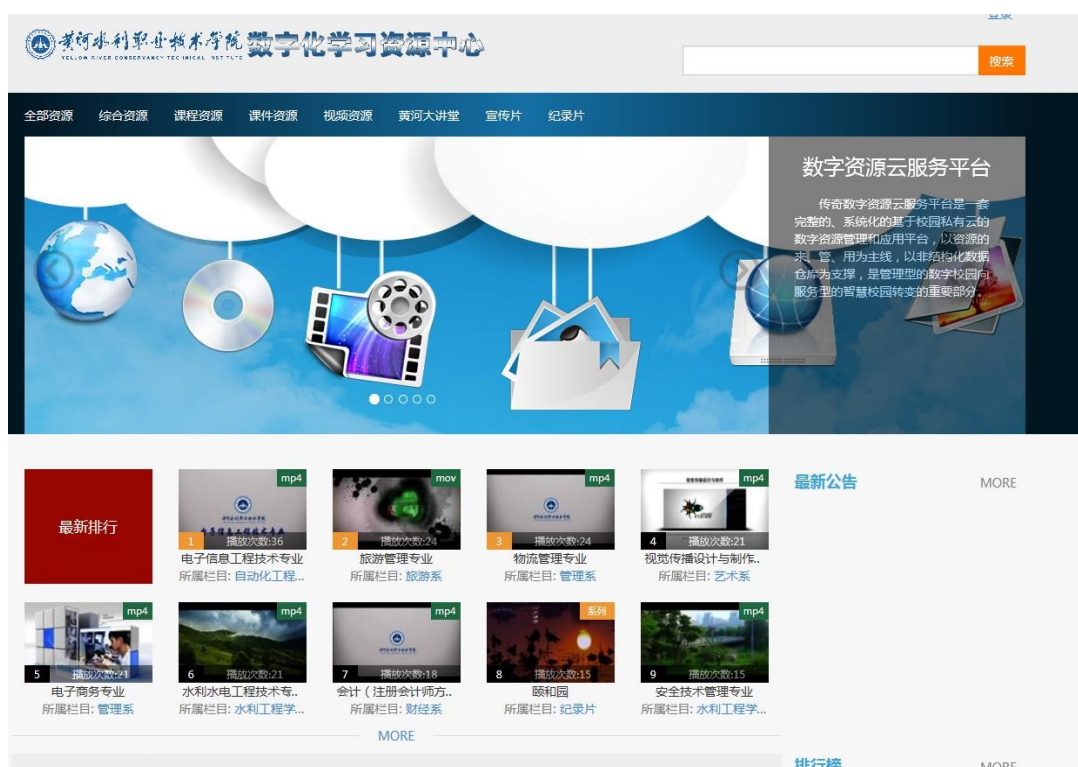
一、简介

黄河水院数字资源云服务平台(<http://vod.yrcti.edu.cn/>)是一个优质的数字资源云服务平台，是一套完整的、系统化的基于校园私有云的数字资源管理和应用平台，以资源的来、管、用为主线，以非结构化数据仓库为支撑，是管理型的数字校园向服务型的智慧校园转变的一个服务平台。

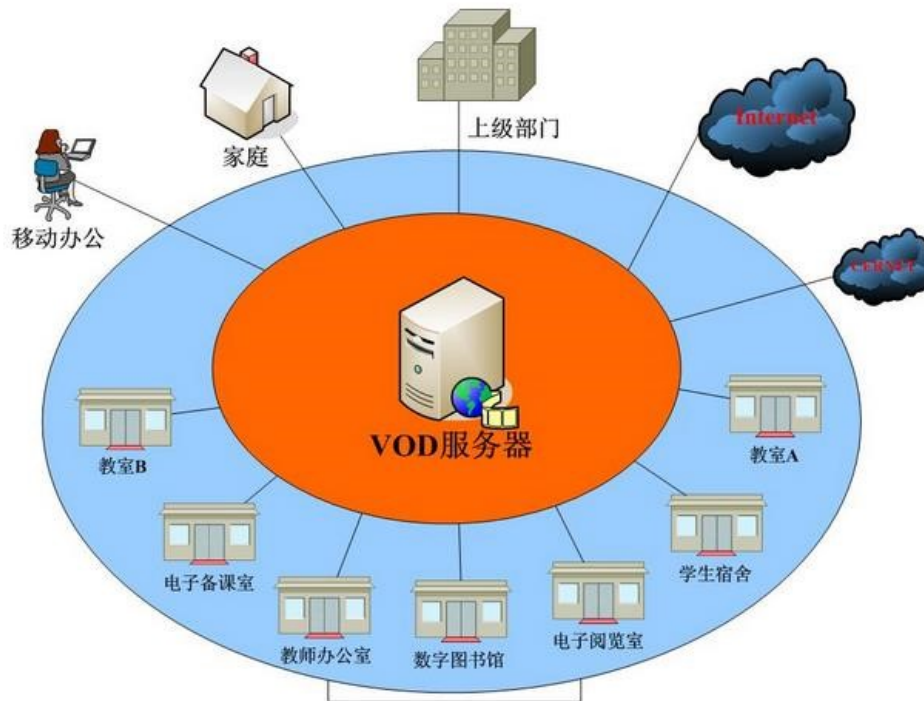
二、功能介绍

1. 视频点播系统

需求背景：视频服务系统提供包括视频、音频、课件、文本、图片、动画、执行文件等各种形式的网上点播和广播服务在实际的教学应用中，教师可通过教室里已有的点播终端，登录视频服务系统，把生动活泼的教学内容以多媒体形式展现在广大师生面



前。也就是说，教师可通过本系统开展各种教育活动和学术活动；同时学生也可在允许的权限范围内，随意查看和查找自己想要阅读的多媒体信息，进行自主式、探索式、反复式学习，功能如下：



1. 帮助学校建立电视节目采集与电视节目点播平台。
2. 帮助学校建设自己的文化生活。
3. 帮助学校进行教学评估。
4. 帮助进行教学。
5. 支持课件点播。



6. 资源管理与资源借阅中的应用。

7. 资源交流与共享中的应用。

8. 信息交流中的应用。 9. 充分利用现有资源。



10. 丰富课余生活。

11. 帮助学校解决内部及远程的学生培训问题，并监控到用户的点播记录。

2.个人资源系统

需求背景：一线教师在教学过程中，大量使用课件、PPT、视音频素材、图片等。教师在上课前，要将这些资源用 U 盘拷贝到教室的计算机。如果教室中的计算机 U 盘不能识别，教学素材不能播放，都会极大影响教师的授课质量；另外，这些资源保存在个人计算机中，个人计算机很容易受到病毒的攻击。

【个人云盘功能】解决方案即保证了教师个人资源的私密性，也免除了教师受计算机环境复杂和病毒感染的影响，实现如下功能：

(1) 教师可以自己建立个性化的资源栏目分类，栏目可无限级扩展。

(2) 将计算机中的资源上传到私人收藏中，进行有效的安全管理。

(3) 可将资源中心中的校本资源以链接的方式添加到私人收藏中，方便使用。

(4) 系统管理员可控制个人资源管理空间的大小。

借助个人资源管理解决方案，教师上课时只需要登陆到资源门户，就可以直接调用私人收藏中的资源内容进行教学。

admin

.....

登录

全部资源 综合资源 课程资源 课件资源 视频资源 黄河大讲堂 宣传片 纪录片



支持jpg、jpeg、gif、bmp、png、psd、nef、cr2、tif、tiff等常见图片格式批量自动转换为jpg格式，生成缩略图（小图）、预览图（中图）；自动提取EXIF信息；自动位置矫正；自动添加水印；画廊模式浏览，可向左或向右旋转图片。

最新排行

1 播放次数:36 电子信息工程专业

2 播放次数:25 物流管理专业

3 播放次数:24 旅游管理专业

4 播放次数:21 视觉传播设计与制作..

最新公告

MORE

我的云资源

上传资源

新建栏目

删除

容量: 0.00KB/ 3.91GB

我的云...

资源名称	资源操作	上传时间
学习资料		
分享视频		
课件资料		

上传资源

新建栏目

删除

容量: 0.00KB/ 3.91GB

返回上一级 | 我的云... > 学习资料

资源名称	资源操作	上传时间
张迪 《斜截面受剪承载力计算公式适用条件》		2016-10-18



3. 素材资源系统

需求背景：长期以来，资源建设一直延续直接引进原始资源的模式，而在实际应用中，教师往往需要对原始资源进行加工整合，使之成为素材资源后应用于实际教学。这些素材资源以视频、音频及图片为主。制作这些素材资源的工具操作都比较繁琐，而且需要在计算机上安装软件，大大增加了教师和信息化服务部门的维护工作量。

【视频编辑功能】素材资源制作解决方案是专为一线教师设计，为一线教师提供的在已有视音频资源基础上，便捷地制作个性化的视频、音频素材资源的工具，生成的素材资源可直接插入 PPT 中应用于教学和科研。系统架构在资源中心管理系统的基础上，可以对来自于校本资源和个人本地的资源进行制作处理。并对校本资源、个人资源及本地资源进行混合编辑，制作完成的素材资源既可以保

存到本地计算机也可以保存到私人收藏中。生成的素材资源为标准
的 WMV 格式，可直接插入 PPT 中应用于教学。

The screenshot displays a video editing application interface. At the top, there is a timeline with six video segments labeled 1 through 6. Each segment shows its duration and format, such as [1.2]: (00:43:52.41) (01:08:40.06) with audio and video checkboxes. The main area features a video player showing a lecture slide titled '求职信2' (Job Application Letter 2) with a presenter. To the right of the player is a '资源库' (Resource Library) panel containing a video titled '[1] 马晓慧《大学生职业发展与就业指导》' (Ma Xiaohui 'Career Development and Employment Guidance for University Students'). Below the player is a '剪辑视频片段' (Edit Video Clips) section with two entries: [1.1]:(00:25:28.16) (00:39:29.68) and [1.2]:(00:42:50.18) (00:59:15.98), each with '预览' (Preview), '添加' (Add), and '删除' (Delete) options. At the bottom, there is a '预览文件' (Preview File) section with a '重置' (Reset) button and a '生成文件' (Generate File) button. The current timecode is 00:23:38.52.



4. 校园 IPTV 系统

需求背景：经过多年的网络基础设施建设，学校的网络环境已经比较完善。将卫星电视、有线电视、现场实时信号进行网络直播，既可以为师生营造一个网络化、数字化的资源服务环境，也可以丰富师生的业余文化生活；在直播的同时还能对直播的内容进行有选择的自动录制，作为学校校本资源保存在资源中心，发布到资源门户，供师生检索和播放。

【校园 IPTV 功能】为学生、教师提供现场教学及会议在网络中的直播，校园网内能够容纳上万人同时收看。直播的同时，还可以对所有直播节目进行选择性地自动录制，录制完成后既可以将录制的节目发送到资源在线编辑系统进行编辑处理，也可以自动发送到资源中心在资源门户发布。



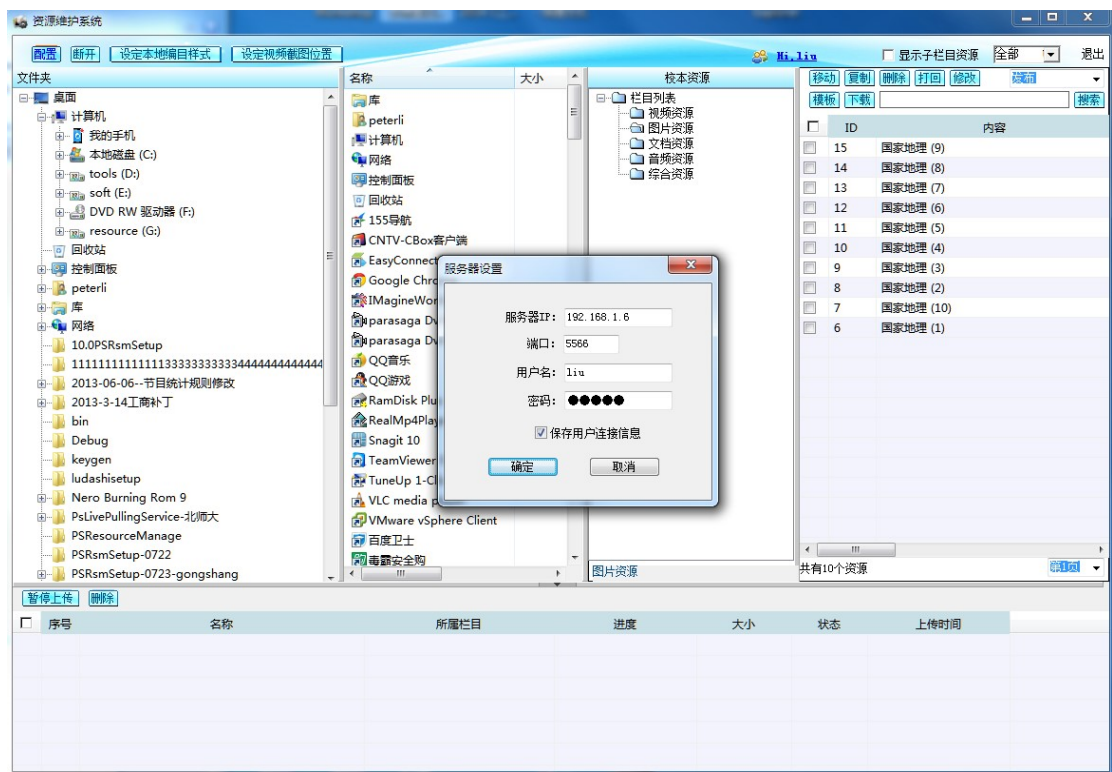
三、系统维护工具使用方法

1. 下载安装

访问学习资源中心首页，下载“资源维护工具”，然后双击进行安装。（注意：安装时安全防护软件会警告阻拦，要允许操作不要阻止）

2. 运行设置软件

1、运行软件，首次会出现服务器设置对话框，按照图示填写，



其中密码是从资源中心首页登陆的密码。（注意：1、运行软件时安全防护软件会警告阻拦，要允许操作不要阻止）

3.上传方式

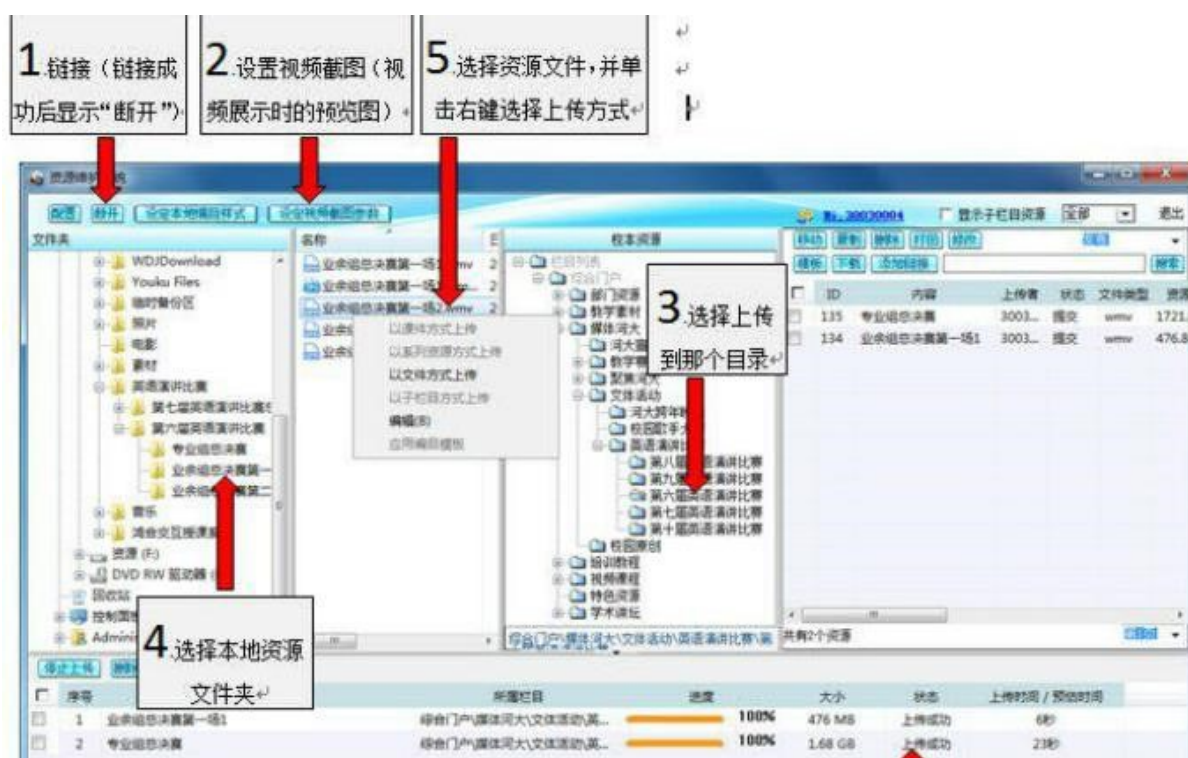
在需要上传的文件上单击右键，会出现四种上传方式。如右图，具体操作如下：

（1）以课件的方式上传。用于三分屏录播生成的视频文件，三分屏录播教学视频包含视频文件和一些网页程序文件。操作方法：选中文件夹，单击右键选择“以课件的方式上传”（2）以系列资源方式上传。用于多个具有连续关系的文件（主要用于视频），上传后多个文件会以数字按钮的方式在播放框下方显示，类似于优酷连续剧的呈现方式。如图所示。

操作方法：选中文件夹，单击右键选择“以系列资源方式上传”

(3) 以文件方式上传。将单个或多个文件进行上传。操作方法：
选中文件单击右键选择“以文件方式上传”

(4) 以子栏目方式上传。文件夹和文件一起长传，会形成以文件夹名称命名的新子栏目，文件会放在这个栏目里。注：上传前，文件夹的名称一定要命名准确。



操作方法：选中文件夹，单击右键选择“以课件的方式上传” 如何选择上传方式：(1) 如果在网络教学平台或其他网站等第三方平台上引用播放，可以选择“以文件方式上传”上传，或者类似于连续剧似的一个系列的多个视频文件，这类需要以“以系列资源方式上传” (4) 如果你的资源需要放在新的子栏目，可以选择“以子栏目方式上传”。

四、注册和申请（数字化学习资源中心）

由于有些资源版权原因，无法匿名观看，必须登录后，就可以看到内容更多更丰富的资源，仅供黄河水院师生观看学习。黄河水院数字资源云服务平台有一套严格的用户权限管理。对于用户有三种功能权限 1、个人云盘；2、视频编辑；3、上传资源。关于登陆和一些功能的使用申请，请访问黄河水院数字资源云服务平台首页(<http://vod.yrcti.edu.cn/>)公告。

五、数字化学习资源中心如何登陆

第一种登录方式：从首页进行登录。用户名为你的教工号或学号，初始密码为 11111。

注：修改密码方法：

操作步骤：（1）进入个人中心。登陆后点击自己的名字，选择“个人中心”（2）选择“我的资料”

第二种方式：从统一身份认证平台登录

（<http://login.yrcti.edu.cn>）用户名为你的教工或学号，密码是数字化智慧校园通过校内通知或办公自动化提供给您们的统一身份认证密码。

六、上传审核制度

我们加入了审核机制，用户上传后需要通过管理员审核，才可以前台页面浏览。正式发布前只能上传到“特色资源”下面的“审核待转”栏目中，等待审核和迁移资源到申请的栏目中。